

媒體封裝工具
安裝及操作手冊

民國 115 年 03 月



目錄

壹、	系統安裝.....	3
一、	執行環境需求.....	3
二、	媒體封裝工具安裝程序.....	3
	(1) 開始安裝媒體封裝工具的主程式，點選「下一步」。	4
	(2) 選擇安裝資料夾(預設之安裝資料夾為 C:\Program Files\檔案 管理局\媒體封裝工具\)，請點選「下一步」。	5
	(3) 確認安裝，請點選「下一步」。	5
	(4) 主程式安裝畫面。	6
	(5) 電子檔案格式轉置共用元件安裝完成，請點選「關閉」。	6
貳、	媒體封裝工具操作說明.....	7
一、	媒體封裝操作.....	7
二、	驗證操作.....	15

壹、系統安裝

一、執行環境需求

執行本工具時，必須符合以下作業環境需求，才可以正常執行媒體封裝工具，說明如下：

1. 安裝 DonetFramwork 4.8 版本。
2. 安裝 Windows Installer 3.1。

二、媒體封裝工具安裝程序

1. 點擊圖示(fileEnvelopeSetup.msi)進行媒體封裝工具之安裝。



圖 1 媒體封裝工具安裝程式圖示

2. 媒體封裝工具主程式安裝步驟如下，請依序執行。

(1) 開始安裝媒體封裝工具的主程式，點選「下一步」。



圖 2 媒體封裝工具安裝精靈

(2) 選擇安裝資料夾(預設之安裝資料夾為 C:\Program Files\檔案管理局\媒體封裝工具\), 請點選「下一步」。

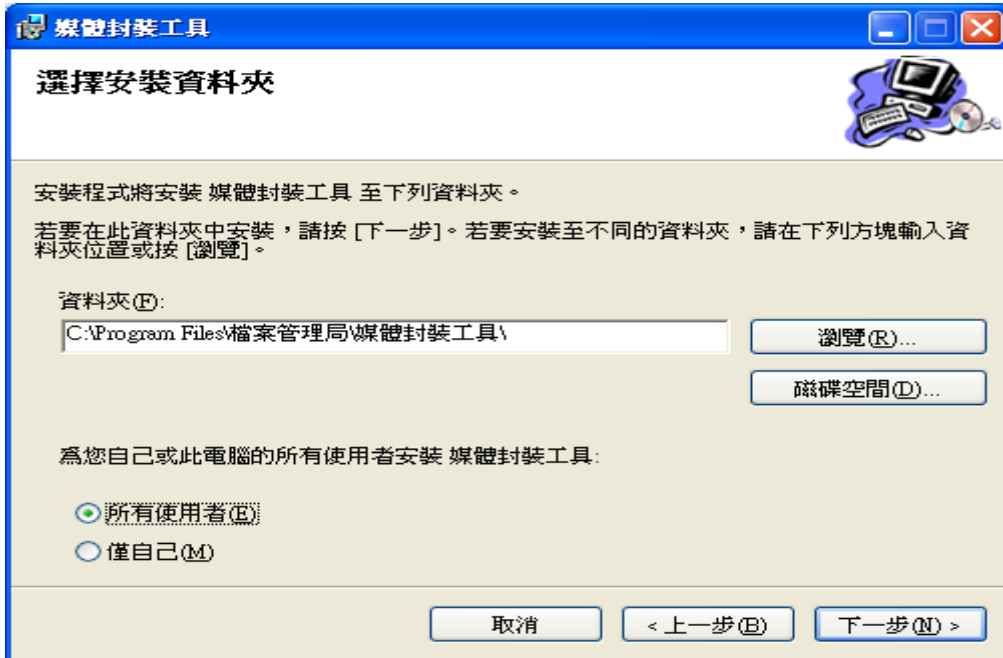


圖 3 選擇安裝資料夾畫面

(3) 確認安裝，請點選「下一步」。

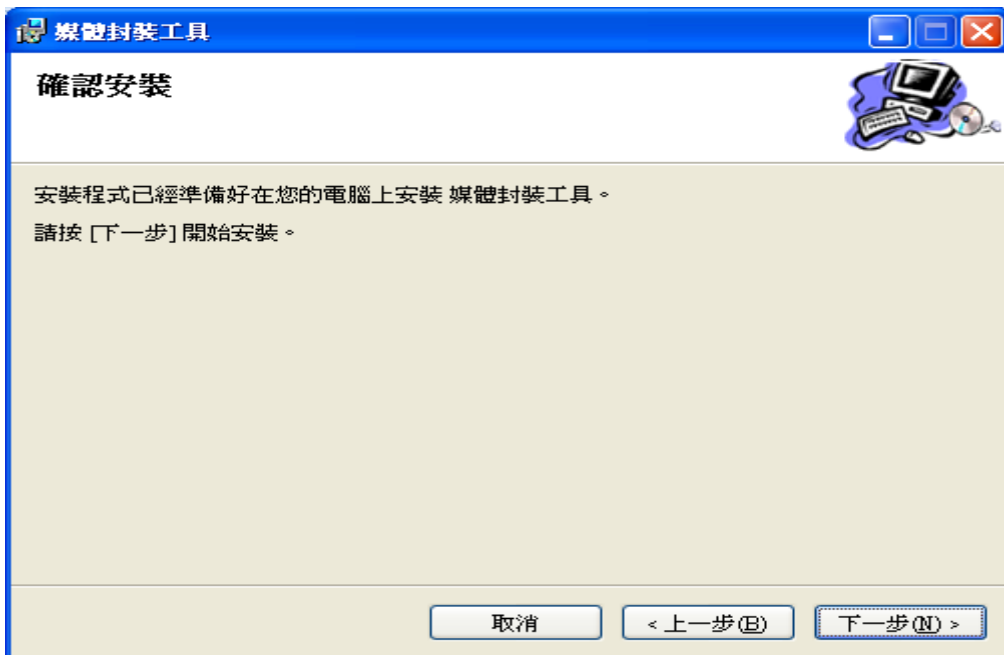


圖 4 確認安裝畫面

(4) 主程式安裝畫面。



圖 5 程式安裝執行畫面

(5) 電子檔案格式轉置共用元件安裝完成，請點選「關閉」。

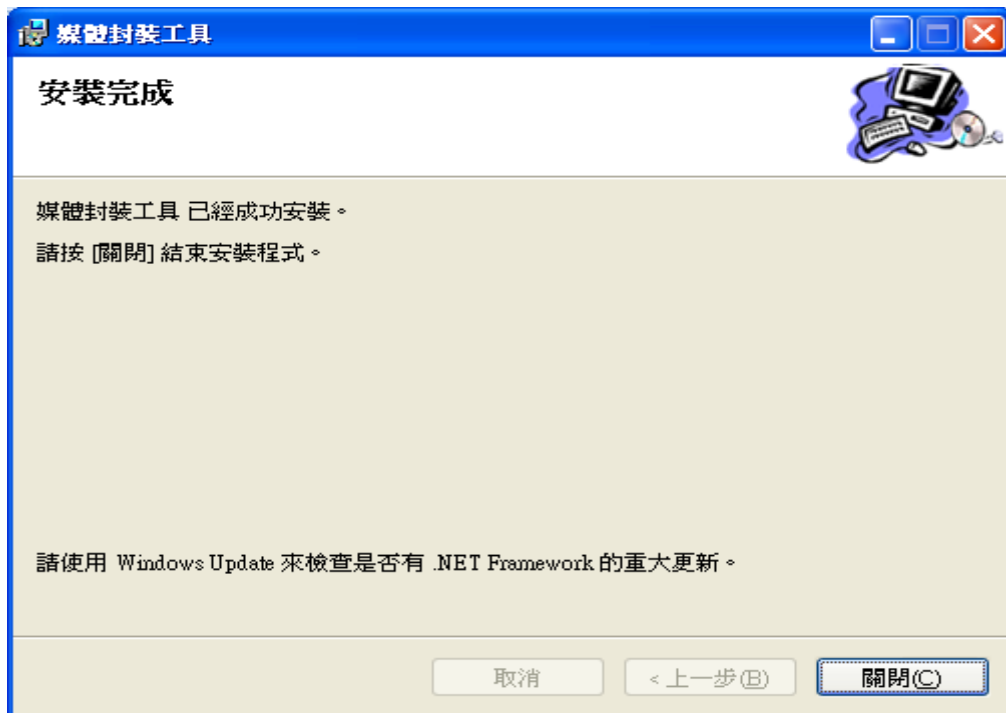


圖 6 電子檔案格式轉置共用元件安裝完成

貳、媒體封裝工具操作說明

一、媒體封裝操作

1. 點擊「媒體封裝工具」的捷徑。

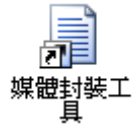


圖 7 點擊「媒體封裝工具」圖示

2. 開啟「媒體封裝工具」主程式

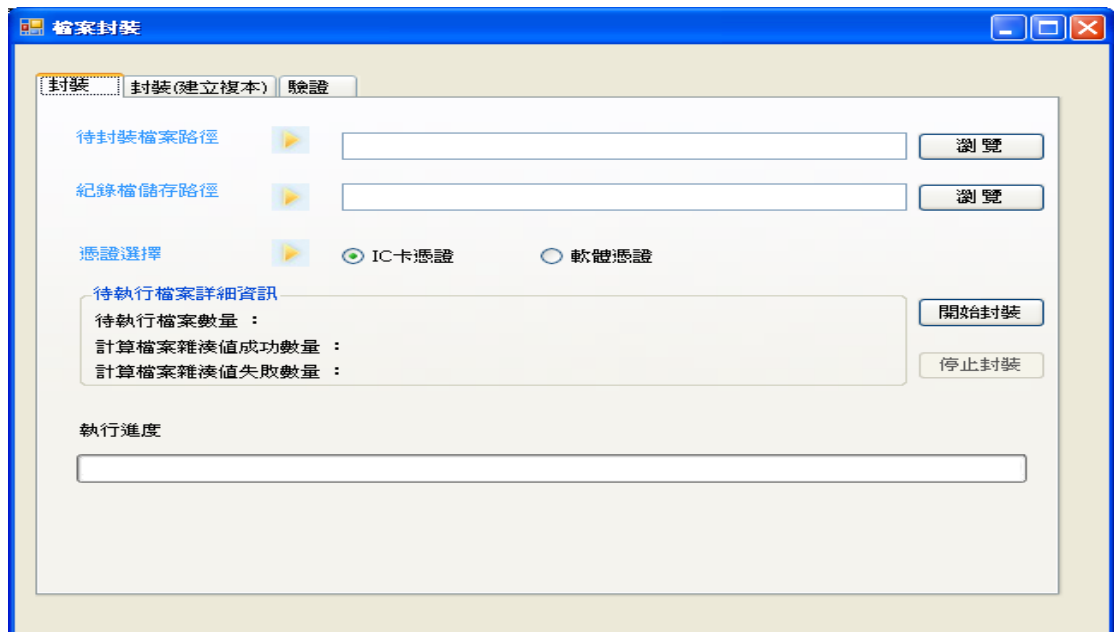


圖 8 開啟「媒體封裝工具」主程式畫面

3. 封裝分二種

- (1). 第一種不建立複本：

- 選擇待封裝檔案路徑、紀錄檔儲存路徑、憑證選擇後，並將憑證插入於讀卡機中，按下「開始封裝」按鈕。

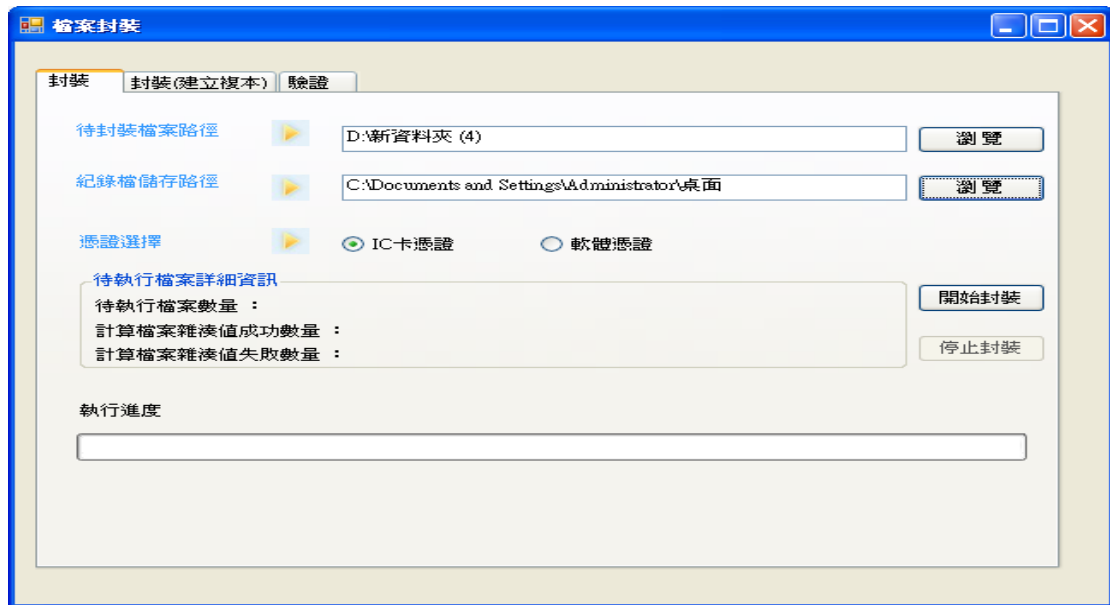


圖 9 輸入相關參數畫面

- 輸入密碼，按下「確定」按鈕，開始進行封裝。

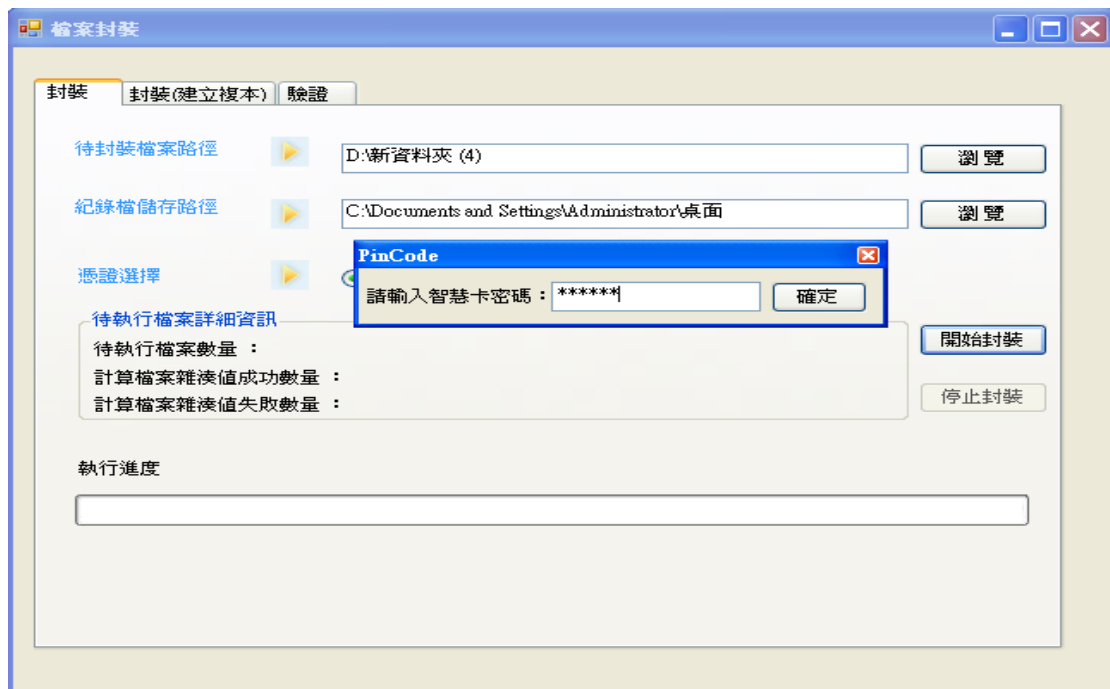


圖 10 輸入智慧卡密碼畫面

- 封裝完畢。

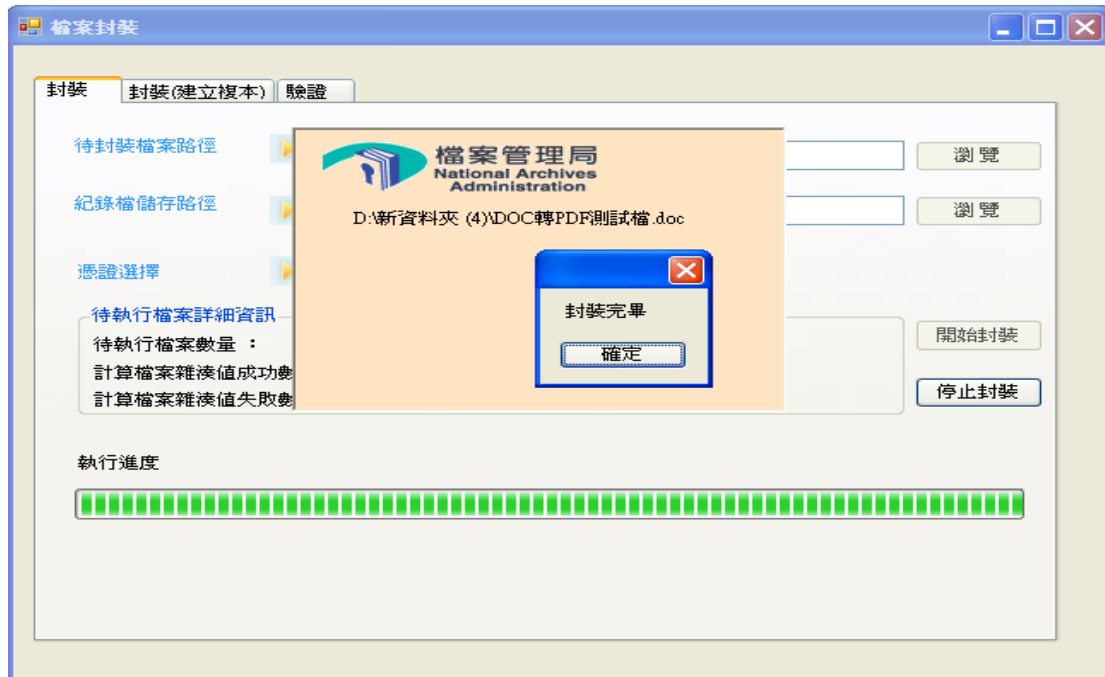


圖 11 封裝完畢畫面

- 在「待執行檔案詳細資訊」中顯示相關資訊。

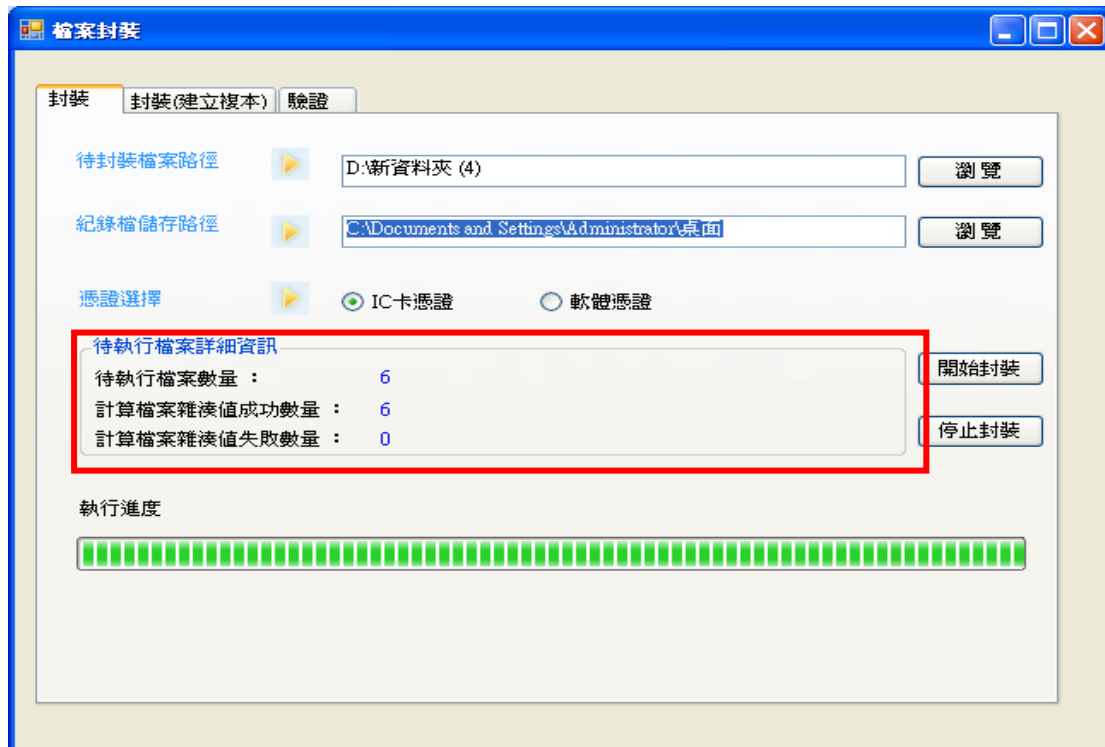


圖 12 「待執行檔案詳細資訊」顯示相關資訊畫面

- 在「待封裝檔案路徑」的資料夾中會多一個媒體封裝檔。

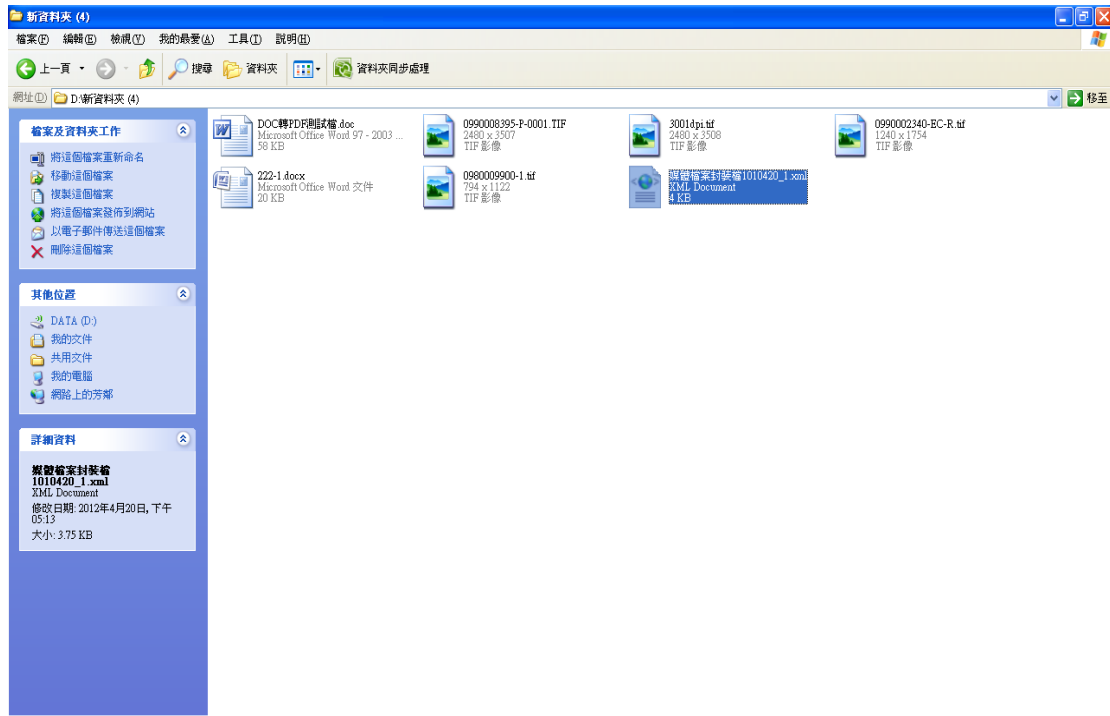


圖 13 產出媒體封裝檔畫面

- (2). 第二種建立複本，將會複製一份至您指定的路徑。若您要將檔案燒錄於光碟中，可指定「儲存媒體容量」大小。
- 選擇待封裝檔案路徑、複本檔案產出路徑、紀錄檔儲存路徑、憑證選擇及儲存媒體容量大小(選填)後，並將憑證插入於讀卡機中，按下「開始封裝」按鈕。

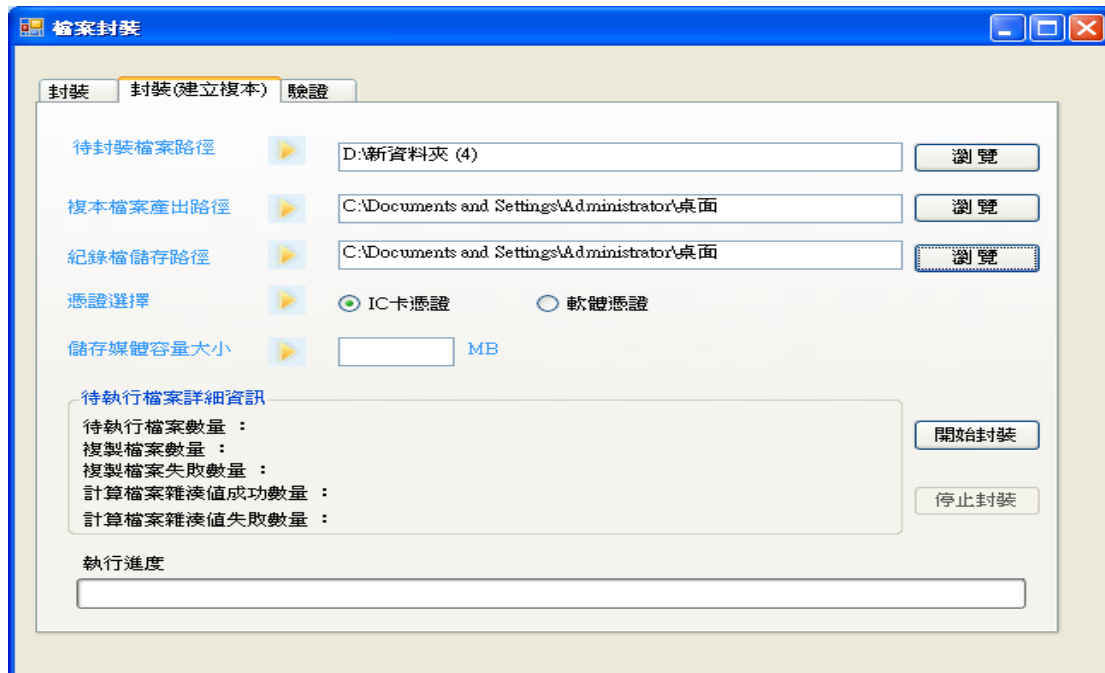


圖 14 輸入相關參數畫面

- 輸入密碼，按下「確定」按鈕，開始進行封裝。

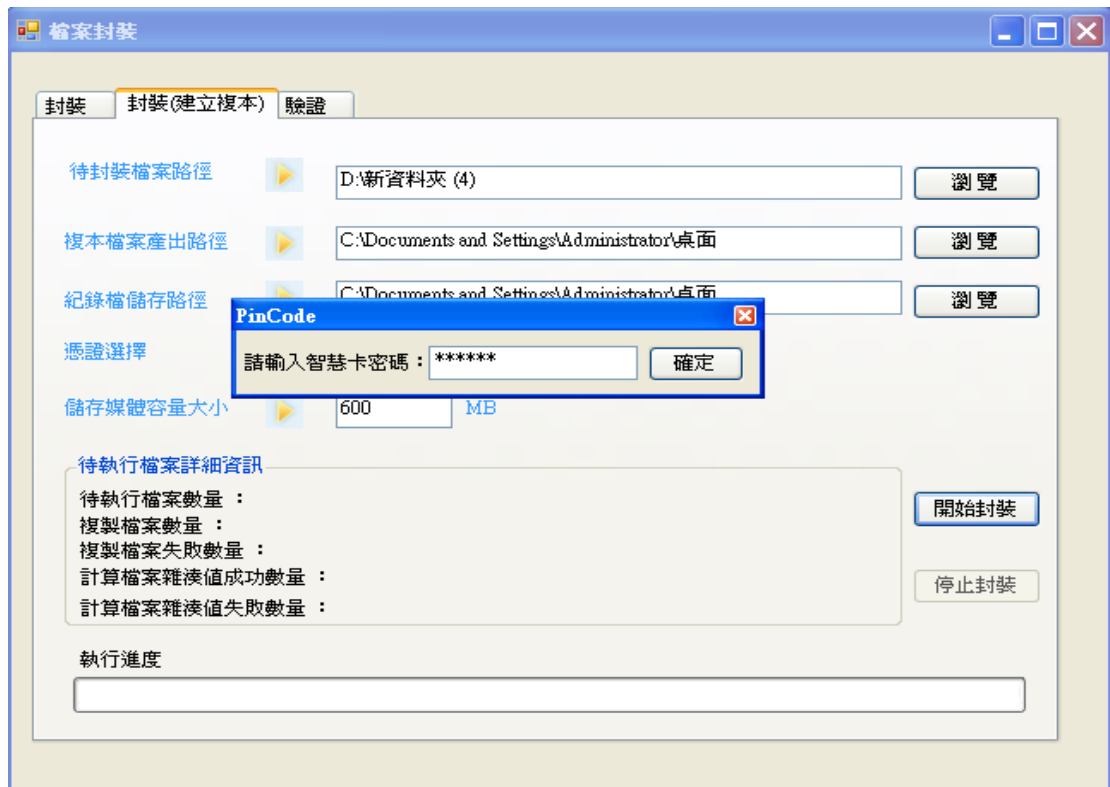


圖 15 輸入智慧卡密碼畫面

- 封裝完畢。

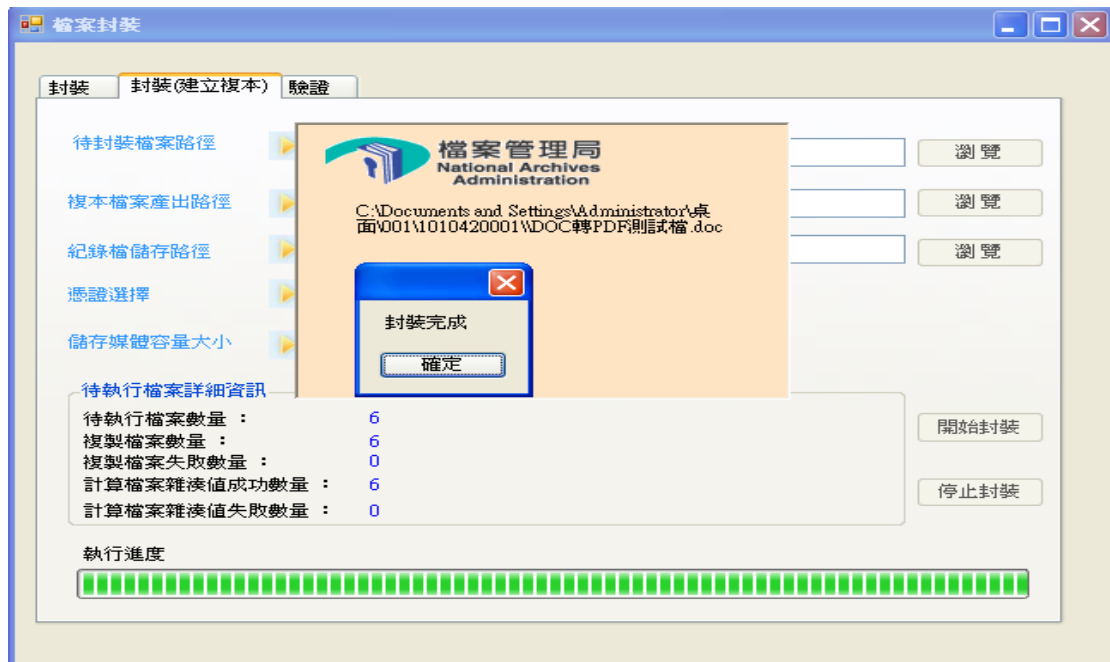


圖 16 封裝完畢畫面

- 在「待執行檔案詳細資訊」中顯示相關資訊。

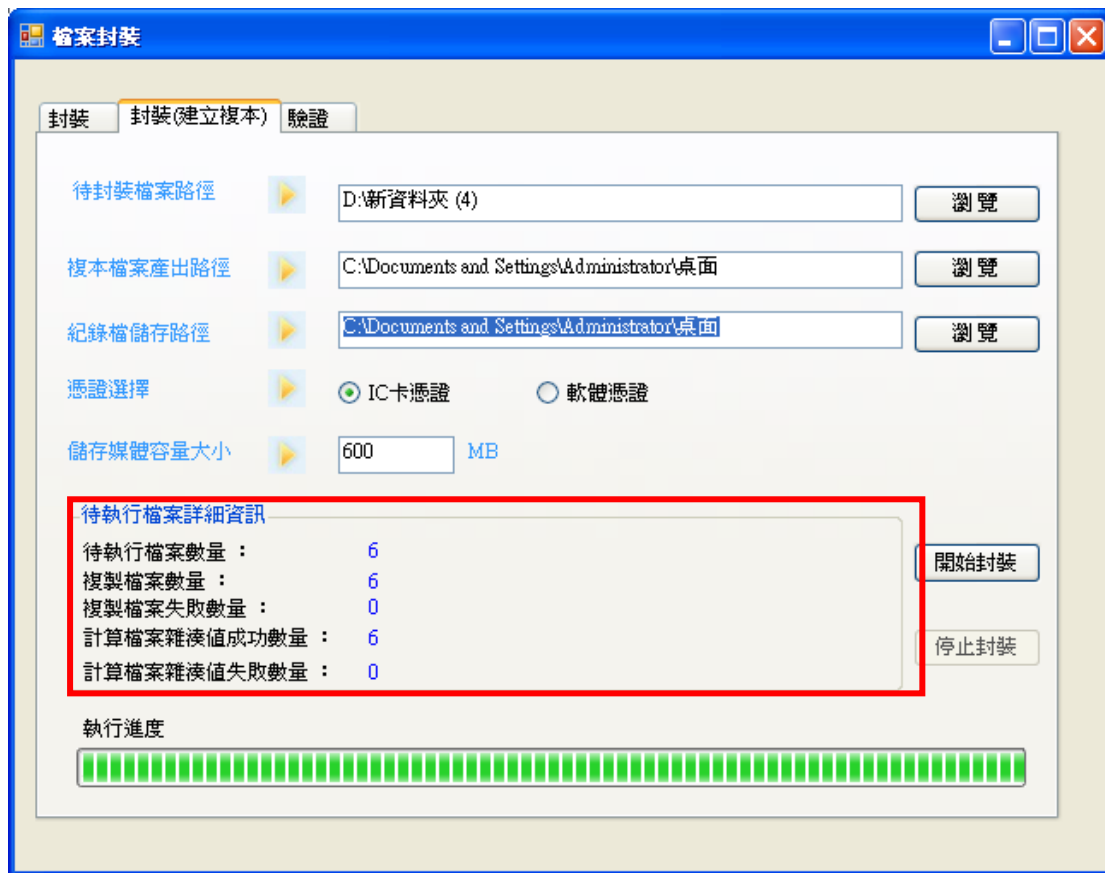


圖 17 「待執行檔案詳細資訊」顯示相關資訊畫面

- 「複本檔案產生路徑：C:\Documents and Settings\Administrator\桌面」下，多了一個資料夾為「001」。

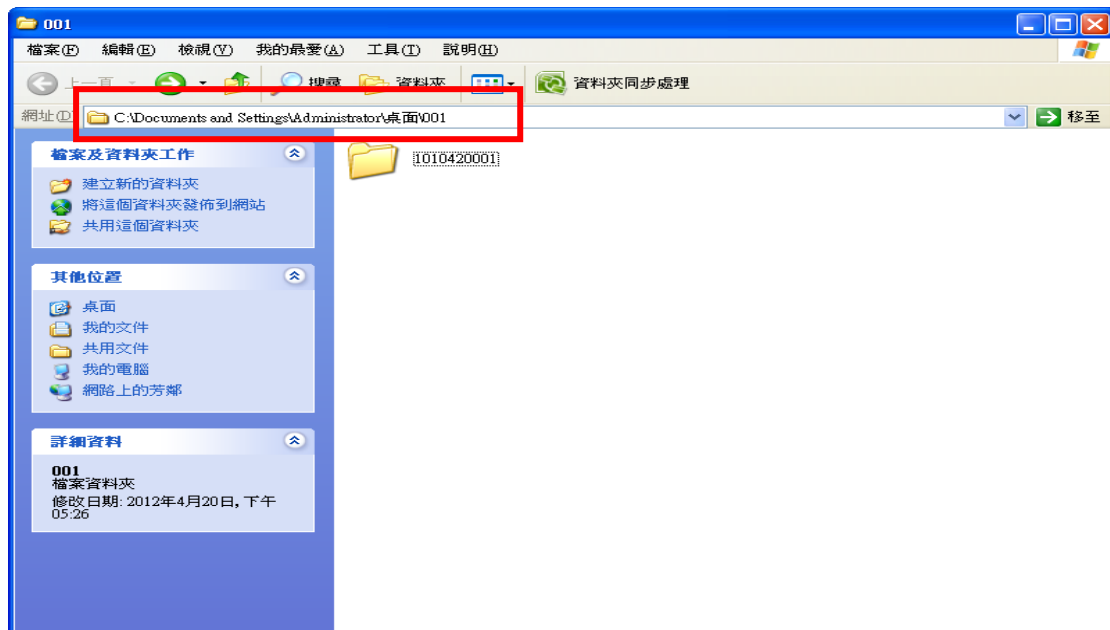


圖 18 產出媒體封裝檔畫面(1)

- 在「1010420001」資料夾下，將會看到複製的檔案和媒體封裝檔。

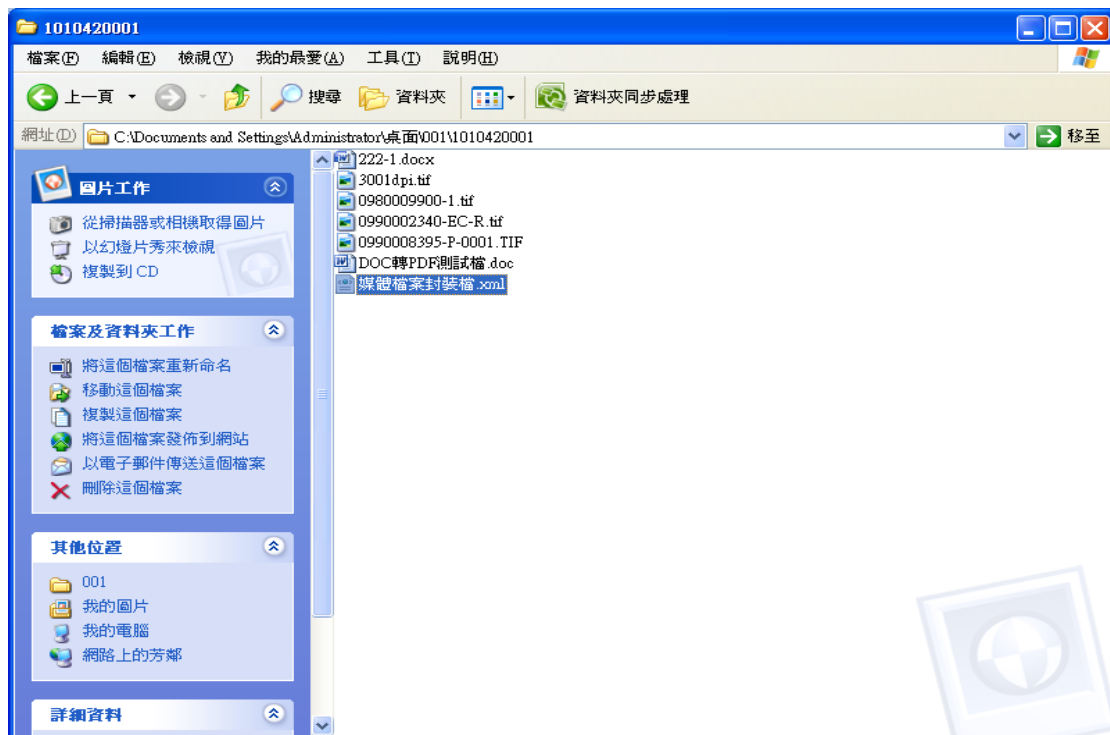


圖 19 產出媒體封裝檔畫面(2)

二、驗證操作

1. 選擇待檢測檔案路徑、紀錄檔儲存路徑，按下「開始檢測」按鈕。

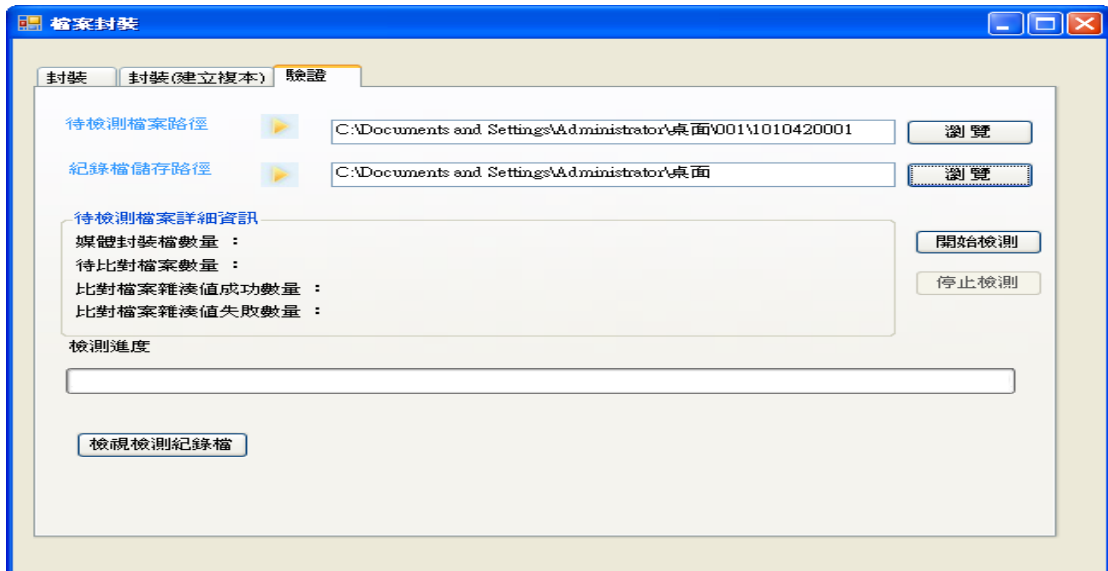


圖 20 輸入相關參數畫面

2. 驗證完畢。

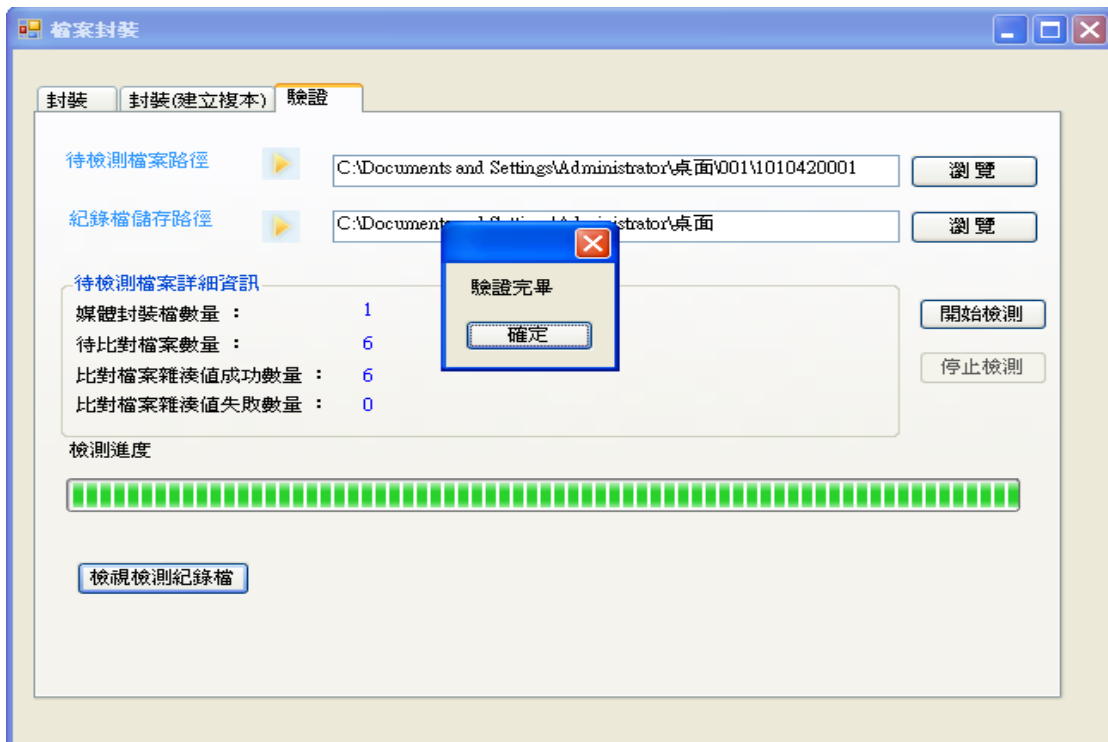


圖 21 驗證完畢畫面

3. 在「待檢測檔案詳細資訊」中顯示相關資訊。

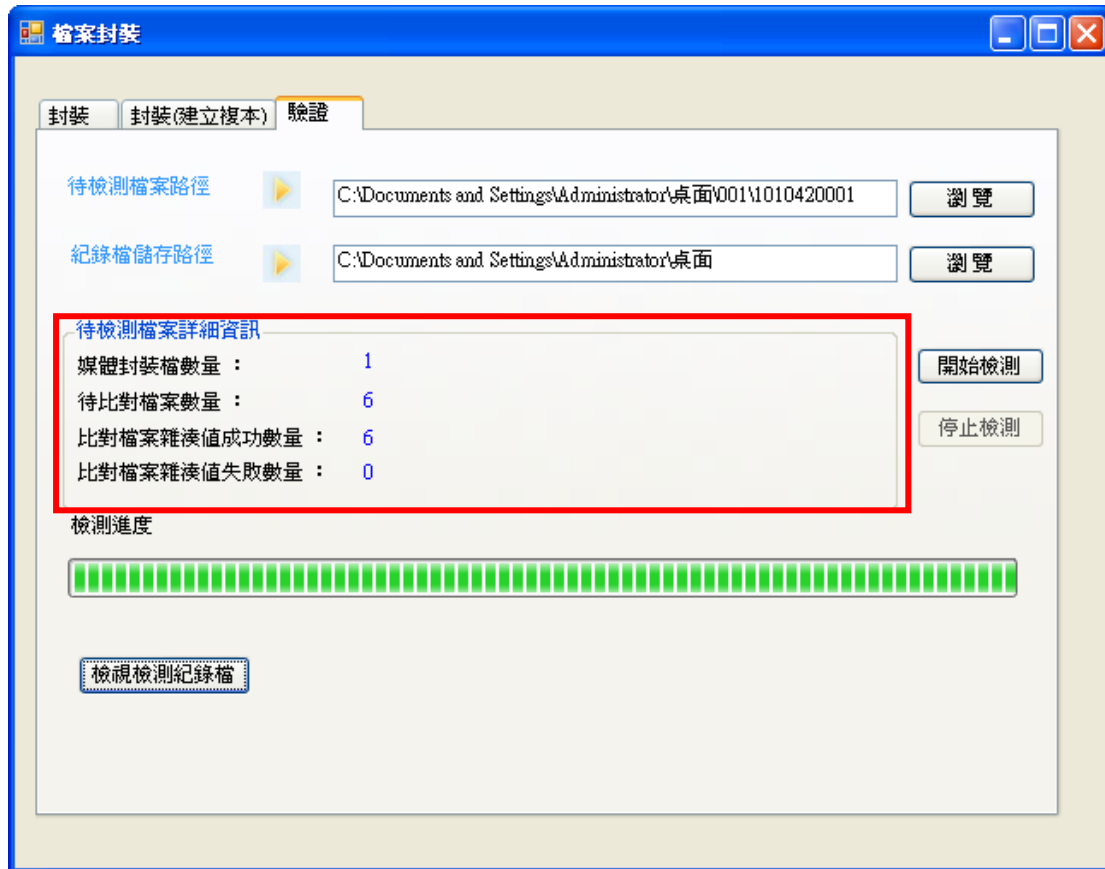


圖 22 「待檢測檔案詳細資訊」顯示相關資訊畫面