



臺灣漁會的演變與發展

Change and Development of Taiwan Fishermen's Associations

■ 胡興華 Hu, Sing-Hwa

行政院農業委員會副主任委員

Deputy Minister, Council of Agriculture, Executive Yuan

摘要

臺灣的漁會組織體系源自日據時期之漁業組合，至今已 110 年，在臺灣漁業發展的過程之中扮演非常重要的角色。光復以後，漁會擔任政府與漁民之間的橋樑，為漁民提供生活物資生產資材及魚貨銷售等的服務，成為漁民工作與生活的依靠。隨著環境的變遷，漁會效率不彰，經營困難，漁會由三級制改為二級制，許多地區漁會逐漸被整併，漁會由光復初期 95 單位，整併成立為目前全國漁會 1 單位、區漁會 39 單位。未來，漁會除了應創新經濟事業增加收益外，也要加強服務爭取漁民的向心，充分發揮漁會的功能。

ABSTRACT

The system of Taiwan fishermen's associations derived from Japanese ruled period. In the past century, Taiwan fishermen's associations have played the very important role in fishery developments of Taiwan. After War II, Taiwan fishermen's associations not only served as a communication bridge between government and fishermen, but offered various services on fishing and living necessities for fishermen. With environmental change, most of Taiwan fishermen's associations faced financial troubles and function recession, the number of Taiwan fishermen's associations had been merged from 95 units in 1950s to 1 national association (the National Fishermen's Association, Taiwan, ROC) with 39 area associations. In the future, the National Fishermen's Association should create more new fishery economics to increase financial support, also need to improve the service quality to fulfill fishermen's needs.

關鍵字：臺灣漁會

Keywords：Taiwan fishermen's associations

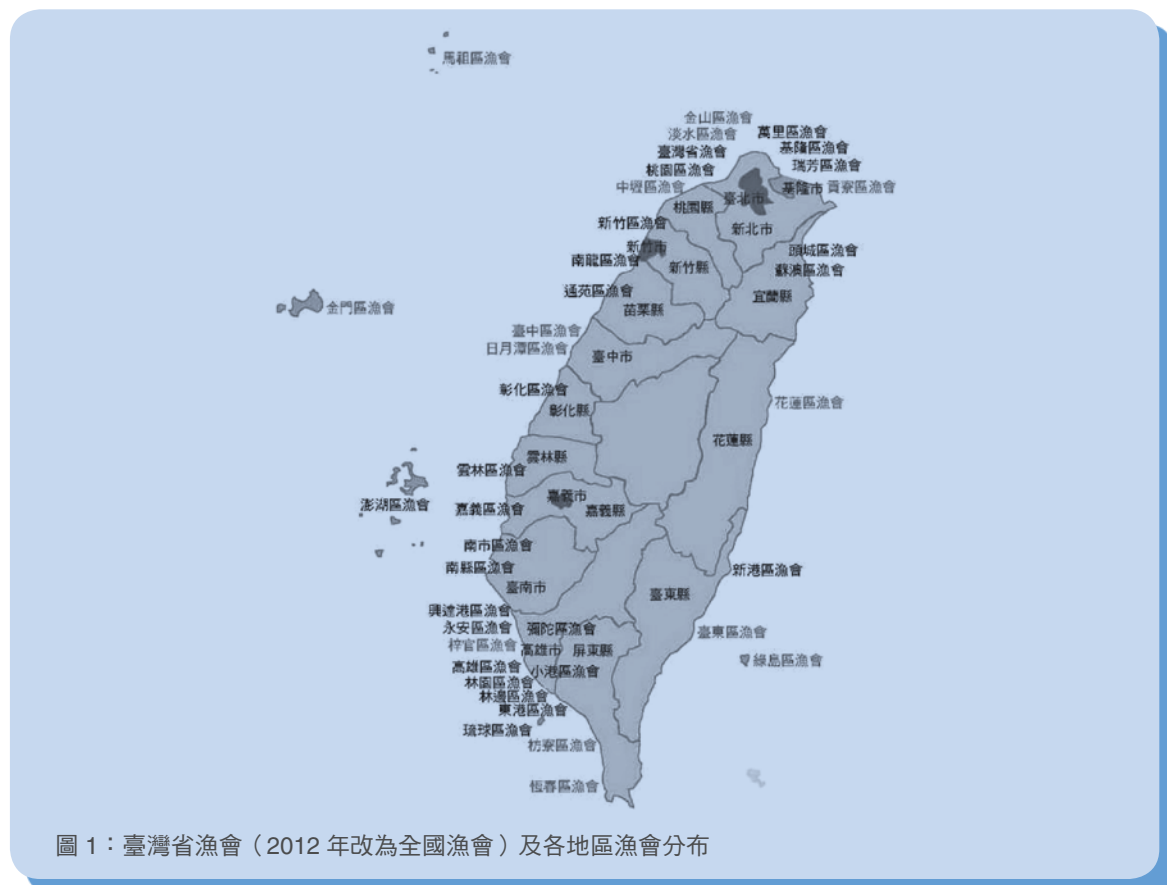


壹、前言

臺灣漁業開發甚早，明清以前中國大陸沿海漁民經常至臺灣、澎湖海域捕魚，逐漸移民澎湖、臺灣墾殖拓荒，半農半漁同時載貨兼營海運貿易，基本上，早期在臺灣作業的漁民，深受中國大陸影響，依賴其資源協助。清朝時嚴格管制民間的海上活動，並無輔導鼓勵漁業措施，漁民只能自求多福，漁民除了與漁船主間僱用關係的結合，許多漁船依附在魚行、商業集團之下，成為經濟上的附屬，如「魚郊」提供資金，收購魚貨等。也有因共同之宗教信仰，以公廟為中心的組織自然形成，處理宗教、漁船作業、漁獲物販賣及相互協助的事項（註1）。

日據時期在臺實施殖民經濟，配合南進政策，將日本的漁業發展經驗逐步移植到臺灣。為了增加生產，積極引進近代漁業的觀念、知識、設備與技術，並且將日本漁業典章制度移植到臺灣。在政府的組織中設置專責之水產課，民間設立「漁業組合」（即今日之漁會），另設半官方之「臺灣水產協會」協助發展漁業；漁政系統、水產會、漁業組合形成了日據時期臺灣推行漁政，發展漁業的運作機制（註2）（註3）。

臺灣光復以後將日據時期漁業組織改組為漁會，協助政府發展漁業，做為政府與漁民間的橋樑。臺灣為了精簡組織，政府將三級制漁會（省、縣市、鄉鎮三級）改為二級制（省、區二級），並且經過多次合併，至西元（以下同）1981年計有省漁會1單位，區漁會39單位（圖1），2012年修正漁會法，將臺灣省漁會升格為中華民國全國漁會，輔導全國各地39個區漁會之業務（註4）。



資料來源：臺灣省漁會



貳、臺灣漁會組織體系源自日據時期

日本占領臺灣以後，也仿照日本輔導各種產業業者成立產業組合，當時並沒有法源的依據，產業組合係以民間團體的組織規約加以規範。日據時期臺灣的漁業團體，可分為漁業組合與水產會兩個主要系統，漁業組合屬於合作社型態，其組織以市庄街（鄉、鎮）為單位，也有以同一類別漁業為單位，純粹為產業組合成員間的經濟活動的自治團體。水產會屬於漁業技術性團體，其組織以當時廳州轄區為範圍，由政府人員及漁業從業人員組成，辦理漁業技術指導、水產獎勵、遭難救助及產銷事項（註5）。一直到1924年，頒布漁業組合規則及水產會法，各漁業組合及水產會才依法重新申請，成為有法源依據的社團法人（註6）。

一、漁業組合

1901年彰化鹿港地區漁民，由施範其代表發起成立鹿港漁業組合（事務所設在鹿港后寮仔街百番戶），次年向彰化廳長須田綱鑑提出成立申請（圖2），其目的以漁具、漁法之研究改良及發展漁業為主，是為臺灣漁業組合之先驅。1903年5月經彰化廳認可，同年須田廳長從日本熊本縣延聘烏魚子製造技師，至鹿港漁業組合教授日本烏魚子製作方法。1908年改組為彰化水產組合（註7）。

1904年阿緱廳成立東港漁業組合；基隆廳轄內成立基隆、金包里、鼻頭、三貂等4個漁業組合，並接受日本當局補助辦理漁具改良計畫，1908年該4個漁業組合合併改稱基隆水產組合；1907

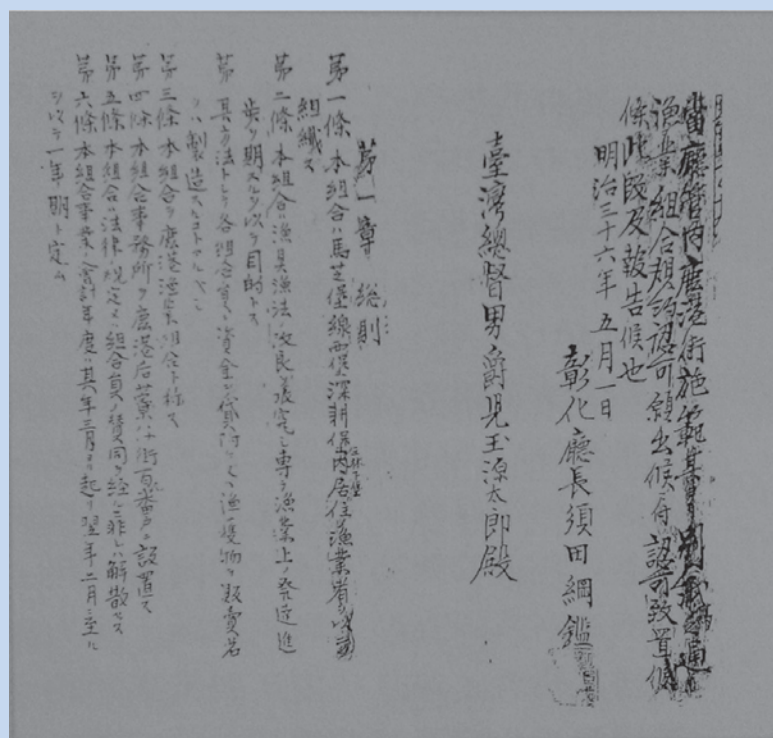


圖2：1903年鹿港漁業組合經彰化廳認可

資料來源：同註1



年桃園廳成立「許厝港漁業組合」，接受殖產局補助，自日本長崎縣招聘漁船一艘及漁民3人，至許厝港從事鯛釣漁業；1909年，基隆延繩釣業者成立「基隆鯛延繩釣漁業組合」，經營者全為日本人。1913年10月，臺灣重要物產同業組合規則公布，臺北、臺南、高雄等地的漁撈及養殖業者，先後組織產業、販賣、加工及信用組合（註8）。

1924年臺灣總督府頒布施行漁業組合規則，漁業組合始由民間之自由組成之組織，轉變成具有法律依據的社團法人。同年6月高雄州東港漁業組合許可設立，為臺灣依法設立漁業組合的首航，12月高雄州鳳林、白沙崙、汕尾、高雄也成立漁業組合，其後各漁民集中地區，陸續成立漁業組合。

1925年高雄州之旗後、中州、頂茄定、下茄定、赤崁、漯底、舊港口、蚵仔寮、中芸、紅毛港、琉球等地成立漁業組合。1926年臺北州石門、大里簡，新竹州之竹南庄、後龍庄，臺南州青山港，澎湖廳鎖管港、水垵等地皆成立漁業組合。各廳州漁業組合陸續增加，計臺北州9組合，新竹州10組合，臺中州5組合，臺南州8組合，高雄州21組合，澎湖廳4組合，臺東廳1組合，共58漁業組合（註9）（註10）。漁業組合主要辦理的業務，包括申請漁業權（圖3、下頁圖4）、漁產運銷、漁用物資供銷、遭難救濟、標示燈設置、漁業獎勵、貸放資金、製冰冷藏染網場、魚磯建照造及寄船場建置管理等。惟沿岸漁業不發達，漁村貧困，漁業組合缺乏資金人才，而未發揮實際的經濟功效。1933年日本修訂漁業法，1935年發布漁業組合規定，擴充漁業組合業務，並得採出資漁

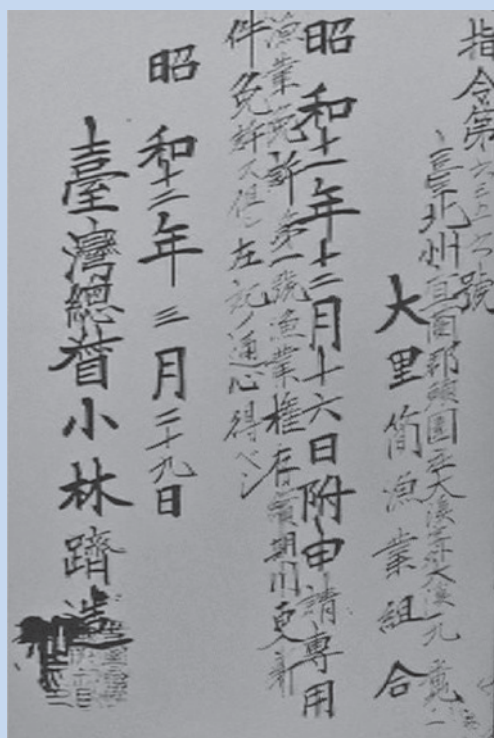


圖3：臺灣總督府核准大里簡（宜蘭頭城）漁業組合漁業權

資料來源：同註1



圖 4：日據時期漁業組合申請漁業權內容

業組合及責任制度，組合員出資之漁業組合（漁業協同組合），同時並負無限責任、有限責任或保證責任（註 11）（註 12）。依據修訂漁業法規定，漁業組合得辦理的事業包括：

- 依據臺灣總督府殖產局水產課岡本庄七的調查，1937 年臺灣計有漁業協同組合 16 處（有限責任 3 處、保證責任 13 處），非出資責任漁業組合 1 處，非責任漁業組合 45 處，共計漁業組合 62 處，組合員 16,516 人。新制度實行以後漁業組合陸續調整增加，至 1942 年，臺灣計有漁業協同組合 68 處，非出資責任漁業組合 4 處，非責任漁業組合 4 處（註 13）。



二、水產會

日據時期，基隆、阿緱及澎湖三廳，一直是日本在臺灣發展漁業的重點地區，基隆廳與阿緱廳分別成立漁業組合，協助政府試驗推廣，但澎湖成立漁業組合困難，1909年澎湖地方為改進當地漁業生產技術，成立「澎湖水產會」，接受政府的補助，辦理一支釣作業講習，此後數年一直接受委託補助，辦理澎湖地區漁業調查及技術講習（註14）。1915年臺灣境內水產業者及與水產有關人員，為敦睦彼此之間的關係，促進臺灣水產業的發展，成立「臺灣水產協會」（圖5），為最早全省性的水產組織，協會本部設在臺北市，基隆設支部，首任會長為殖產局局長高田元治郎，組織簡單會址亦設於殖產局之內，1916年發行「台灣水產雜誌」，為臺灣最早發行最久的漁業期刊，為日據時期最重要的漁業文獻。「臺灣水產協會」除發行「台灣水產雜誌」外，僅單純辦理臺灣水產界聯誼性質的活動，高田會長至1921年離臺返日，次年由新任局長喜多孝治接任。

1924年水產會法在臺灣實施，同年5月新竹州水產會首先核准成立，8月高雄州水產會也核准成立，此後各廳、州陸續成立水產會，自1924年至1938年間，新竹州、高雄州、臺北州、臺南州、澎湖廳、臺中州、臺東廳、花蓮廳等行政區水產會分別成立（註15），水產會為半官方水產團體，其會長由地區行政首長兼任。1925年「臺北州水產會」成立之時，同時也在基隆設支會，會長由基隆市尹佐藤得太郎擔任，辦理的業務包括基隆地區的水產獎勵事業（如珊瑚等），水產物販賣改進，運銷管道擴張，魚苗共同購買配放，油料、漁具、餌料之共同購置，貯油及冰藏庫之設置，漁業製造、養殖調查指導，水產統計調查，遭難救卹及糾紛調停…等，並制定「臺北州水產會珊瑚

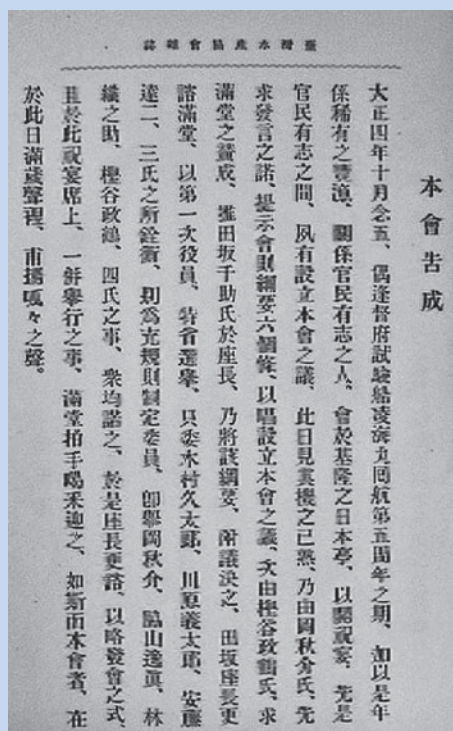


圖5：1915年討論水產會成立經過

資料來源：台灣水產雜誌 第1號



漁業獎勵規程」，協助推行漁業施政（註 16）。

1928 年 8 月，依法成立之全島性之臺灣水產會正式成立，為廳、州水產會之聯合上級組織，會址即在總督府殖產局，即今日之總統府的 3 樓。臺灣水產會係半官方之組織，其會長由總督府殖產局長兼任（選出），首任會長為殖產局局長田端幸三郎，另設有副會長 2 人，評議員 7 人，議員及特別議員若干人，職員均由殖產局工作人員兼任。

臺灣水產會成立之初，除了召開會議、辦理講習、協調連繫以外，主要工作為接辦原臺灣水產協會編輯出版之「台灣水產雜誌」月刊，每月發行 500 份。隨著各州廳陸續成立水產會，臺灣水產會會員數增加至 8 單位。1929 年臺灣水產會曾協助辦理茶粕及魚苗輸入，並投資廣東魚市場，補助鮫皮蒐集等。

1935 年臺北州水產會，在基隆市濱町興建水產館及魚市場、魚箱廠、漁業無線電局等，水產館位在八尺門標燈之對岸，建坪二千餘平方公尺，為二層之鋼筋水泥建築物，1 樓設辦公室、魚貨配銷人辦事處、標本室、浴室、理髮室，2 樓有禮堂、會議室、海事局辦事處、宿舍等。天臺上有氣象觀測所及信號臺。水產館由臺北州水產會委託基隆支會負責管理（註 17）。

1940 年臺灣水產會策劃遭難漁船救濟計畫，輔導各州廳水產會，共同辦理類似強制漁船保險的措施，1941 年設法充實救濟基金，除請國庫每年補助 5 萬元，並且由州廳水產會向漁船主收取船價 1.5% 為基金，倘若漁船遭難損失時，即可向水產會申請船價 7 成之救助金。州廳水產會主要業務為（註 18）：

- （一）水產技術之指導
- （二）舉辦船員訓練班及其他各種訓練班
- （三）遭難救濟
- （四）經營漁市場
- （五）貸放漁業資金
- （六）洽購各種漁業資材

水產會與漁業組合主要的差異為：

- （一）水產會以州廳行政區為單位；漁業組合以市庄街區域為範圍。
- （二）水產會為政府成立協助發展漁業，類似公法人組織；漁業組合以經濟事項為目的，屬單純的社團法人。
- （三）水產會為非營利性，不可經營營利事業，但對會員有強制力；漁業組合可經營營利事業，但對會員沒有強制力。
- （四）水產會會長均由行政機關主管首長擔任，會中業務也由行政官員執行，民間參與，名義上為民間團體，實際由官方主導；漁業組合幹部為選任，是完全的民間社團。

1942 年日本頒布「臺灣水產統制令」，在「臺灣水產統制會」的管制之下，臺灣漁業的生產、銷售、市場、漁用物資等均受到管制，水產會與漁業組合的功能逐漸萎縮。1944 年日本頒布「水產業團體法」，臺灣水產會改組為臺灣水產業會，辦理原有漁業組合及水產會的業務，統一辦理全省



水產指導部門及經濟部門的業務。但為配合日本頒布之「臺灣水產統制令」，一切以戰爭統制為目的，水產業會僅具形式未有功能（註19）。

參、光復後臺灣漁會的演變

一、光復初期

1945年臺灣光復，政府依據漁會法及合作社法之規定，將日據時期之「水產業會」中的技術指導部門改組為漁會，經濟合作部門改為「漁業生產合作社」，1947年改組完成，將臺灣水產業會分為臺灣省漁會聯合會及臺灣省漁業生產合作社聯合社，改組完成後計有省漁會聯合會1單位，縣市漁會12單位，縣市、鄉鎮漁業生產合作社及聯合社73單位，因為人力人才不足，由臺灣省農林廳派漁業指導員，經常駐聯合會或縣市政府督導，協助辦理各項業務。1950年為統一事權又將漁會與漁業生產合作社合併，當時省漁會、縣市漁會及鄉鎮漁會共有95單位，業者與漁民勞資雙方合作，共同參與漁會之經營管理。1951年隨著臺灣行政區域之調整，省漁會改組，會內設經濟、指導、總務三組執行業務。此時漁會組織乃省、縣（市）、鄉（鎮）三級制，計有省漁會1單位，縣市漁會19單位，鄉鎮漁會72單位（註20）。另1953年金門縣漁會成立，因金門地區屬戰地政務，並沒有納入政府計畫輔導，金門縣漁會也未加入臺灣省漁會為會員。

二、漁會改進

臺灣的漁會組織，光復後雖然經過2次改組，但僅為組織型態的改變，組織依然重疊複雜，功能無法發揮。1954年8月，訂定「臺灣省各級漁會改進辦法」（註21），實施漁會改進，將漁會由三級制改為二級制，設省漁會及市、區漁會，撤銷縣市及鄉鎮漁會。會員分甲、乙兩類，限制非直接從事漁業生產之乙類會員的權限。劃編漁民小組，使漁會確實成為漁民自己的團體（下頁圖6、7）。

改進以後基層漁會會員人數大幅增加。漁會的組織業務分工也由原來分3組，重新劃分為：

- （一）漁民生活組（課、股）
- （二）漁業改進組（課、股）
- （三）經濟服務組（課、股）
- （四）總務組（課、股）

臺灣漁會經過改進以後，依照臺灣省社會處頒布之「漁會人事管理要點」執行，人事制度與興辦的事業漸上軌道。1955年臺灣各級漁會改選時，除臺灣省漁會外，有市漁會3單位（基隆市、臺南市、高雄市）、區漁會73單位及分會1單位（臺南市安平分會）（註22），另有金門縣漁會1單位。1957年連江縣漁會成立，亦屬戰地政務範圍。

1969年11月，漁會的主管機關，由臺灣省社會處轉移至臺灣省漁業局，實施漁會總清查，次年3月完成，對每一漁會之會務、業務及財務逐一檢討，擬訂革新計畫，調訓縣市政府漁會主辦人員及漁會員工，全面改進漁會的體質。

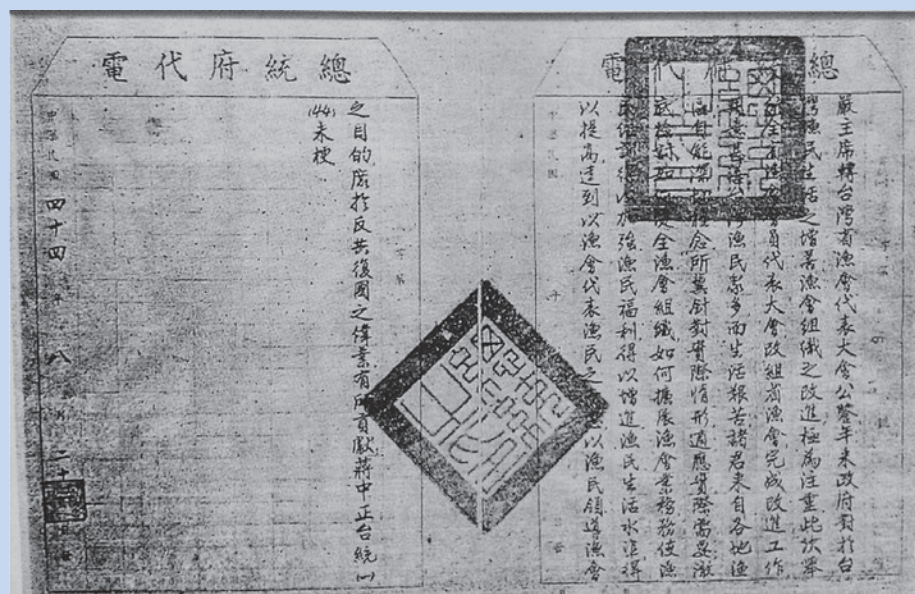


圖 6：1955 年 總統府關切漁會改進電文

資料來源：同註 1

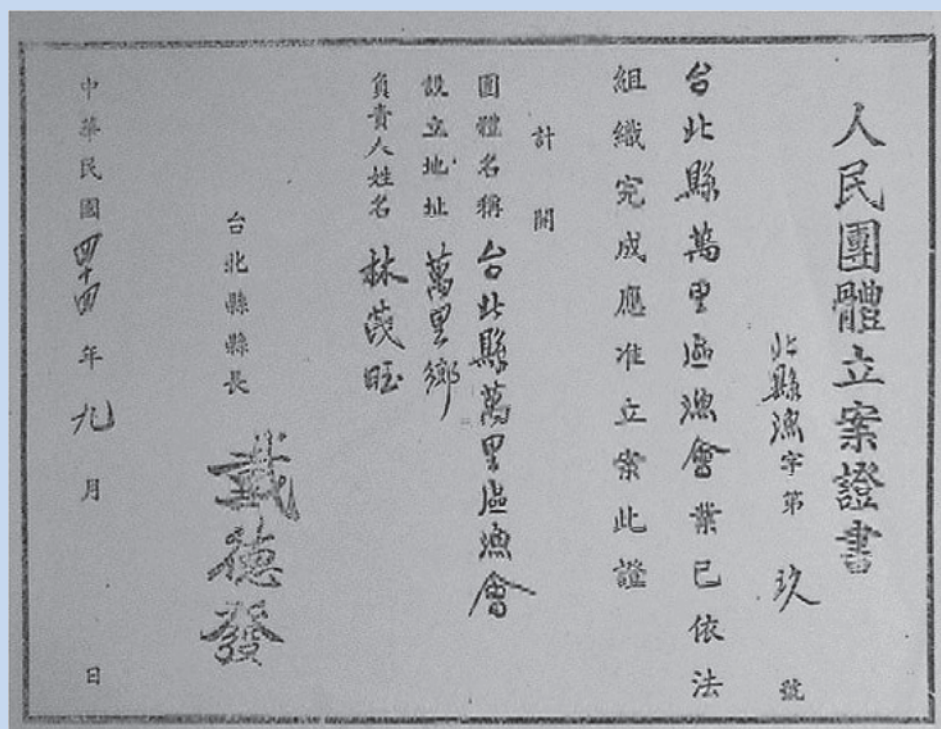


圖 7：漁會改進後重新核准立案

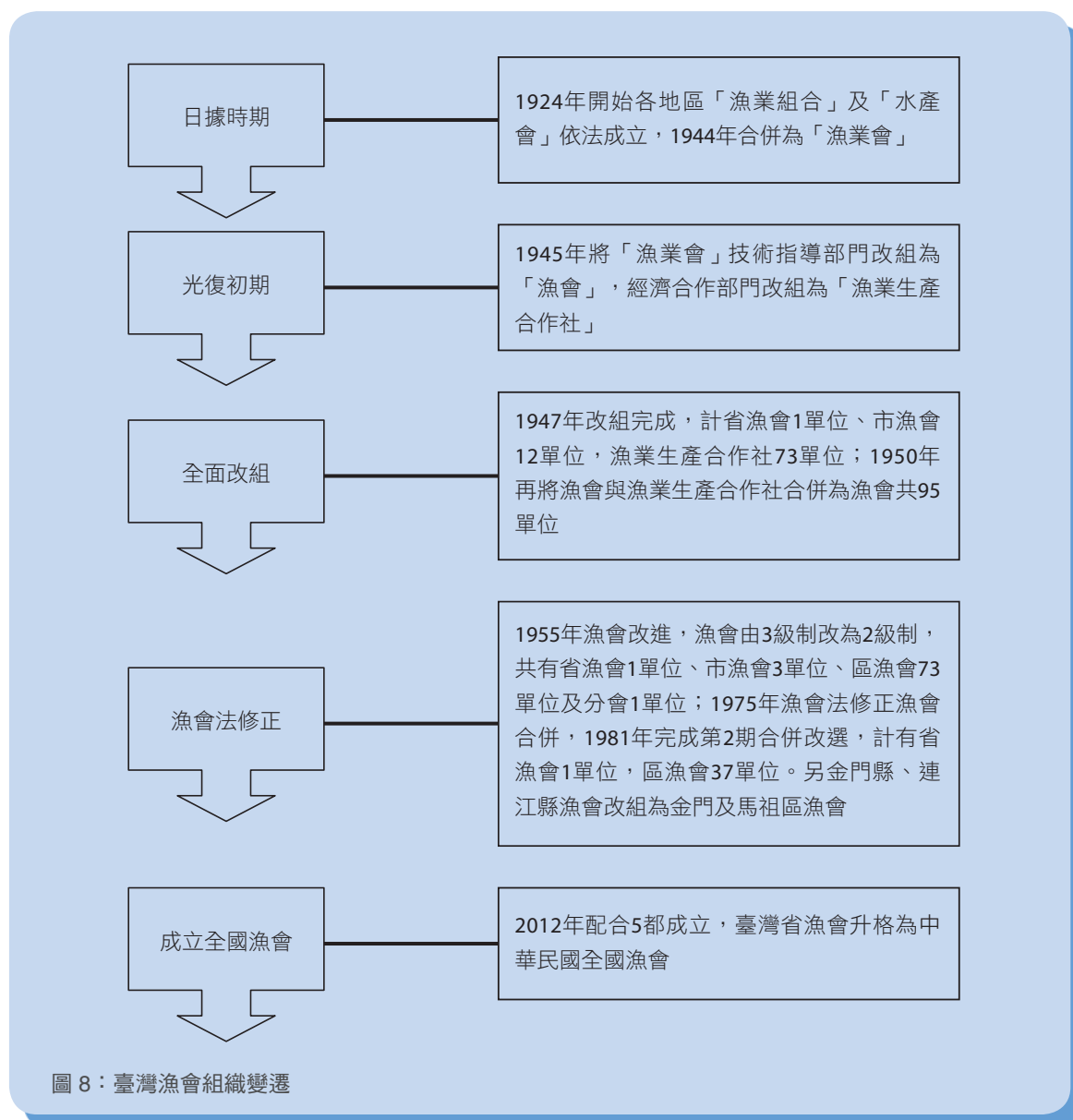
資料來源：萬里區漁會



三、漁會法修訂及合併

經過多次之調整分合，1975 年修正漁會法，同時公布實施「臺灣省區漁會合併方案」，刪除漁會會員認股及附帶保證責任條文，廢除股金制，漁會組織改採漁區制，規定同一漁業區、同一鄉鎮區內，不得組織兩個同級的漁會（註 23）。將同一漁業區內之漁會及漁業條件不足之漁會，予以合併。至 1981 年完成第 2 期漁會合併改選，而成為省漁會 1 單位，區漁會 37 單位，共計 38 單位。（另金門區漁會 1989 年加入臺灣省漁會為會員；1991 年連江縣漁會加入臺灣省漁會為會員，1993 年改組成立馬祖區漁會，此後漁會數目未再有增減（註 24）。）

臺灣地區省級漁會的單位數，僅臺灣省漁會 1 個，一直未達到 3 個得成立全國漁會之標準，全國漁會也就一直沒有成立。2012 年配合 5 都成立，修正漁會法，將臺灣省漁會升格為中華民國全國漁會，從日據時開始臺灣漁會組織變遷如圖 8。



資料來源：增修自吳晨瑜，〈漁會組織再造與事業經營之研究—以台北縣區漁會為例〉（碩士論文，國立海洋大學海洋事務與資源管理研究所，2008）



臺灣地區現有全國漁會 1 單位，區漁會 39 單位，依照行政區劃分，其中新北市、高雄市，屏東縣各有區漁會 5 單位，臺東縣 3 單位，宜蘭縣、苗栗縣各 2 單位，新竹縣與新竹市、嘉義縣與嘉義市各共 1 單位，其餘各縣市行政區各 1 單位，2012 年會員數共 42 萬餘人（註 25）。

肆、漁會功能與業務隨環境而調整

「漁會法」規定：「漁會以保障漁民權益，提交漁民知識、技能，增加漁民生產收益，改善漁民生活，促進漁業現代化，並謀其發展為宗旨」（註 26）。漁會的任務十分廣泛，涵蓋漁民及漁業相關事項，漁會法暨漁會法施行細則，均有詳細的規定。漁會宗旨、結構、功能與任務關係如圖 9。

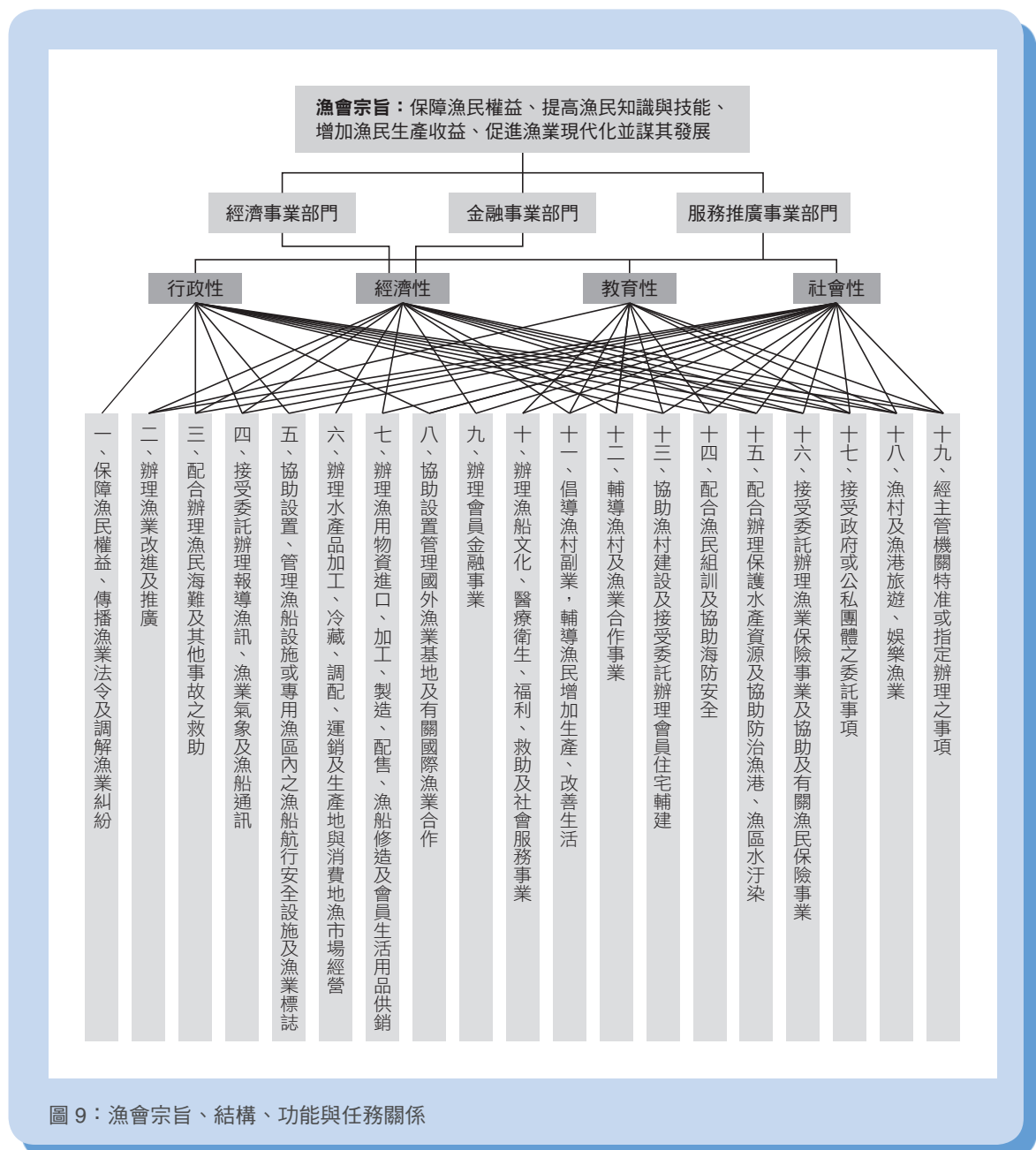


圖 9：漁會宗旨、結構、功能與任務關係

資料來源：同註 33



漁會以會員（代表）大會為最高權力機構。理事會依大會之決議策劃業務；監事會監察業務及財務。會員（代表）大會的職權，主要為選舉或罷免理事、監事及出席上級漁會之會員代表；議決章程、年度預決算、各種費用之收繳運用、對外借款及放款、財產之處分及有關會員的權利義務事項。理事會的權責，包括審定會員入會及出會；召集會員代表大會並執行決議；聘任及解聘總幹事；審查會務計畫、預決算及各種章程等。監事會的職責為監察理事會，執行會員代表大會之決議案；監察理事會各種會務、業務、財務、年度決算及會計報告；監察漁會財務及財產等事項。漁會理、監事由會員（代表）選任之，並由理事、監事互選一人為理事長與常務監事（註27）。1975年漁會法修正以前，各級漁會均採理事長責任制，漁會理事長經常駐會處理會務及業務，並執行會員代表大會及理事會之決議事項。1975年漁會法修正及改選後，漁會組織改採大漁區制，合併鄰近漁會，並改行總幹事制，漁會總幹事秉承理事會決議，執行會務，向理事會負責。1976年「漁會人事管理辦法」及「漁會財務管理辦法」實施，漁會之經營管理大體有了因循的法規（註28）。

漁會經營的業務繁多、範圍廣泛，整體而言，可分為經濟、金融、服務三大類型事業，早期臺灣經濟不佳，漁民生活艱苦，漁會在提供物資及生活上的服務，扮演重要的角色。隨著環境的改變，漁會轉向經濟及金融事業發展，以能自給自足，同時提供漁民的需求。由於漁業環境改變，許多漁會面臨經營困難必須面對（註29）。漁會所經辦的業務，幾乎涵蓋與漁業和漁民有關的所有事項，而全國漁會與區漁會的組織架構如圖10及下頁圖11。

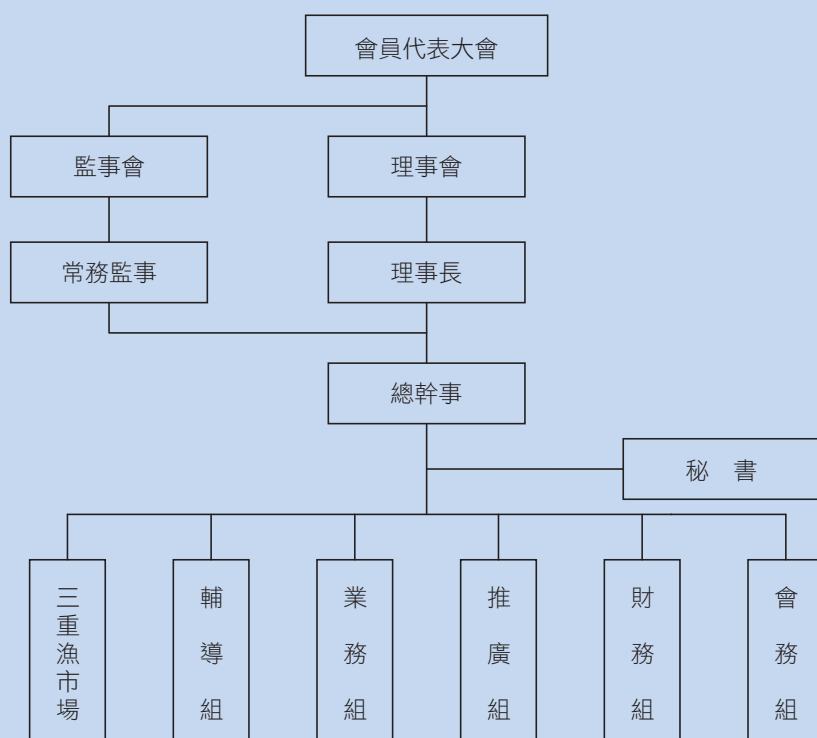


圖 10：中華民國全國漁會組織架構

資料來源：同註 4

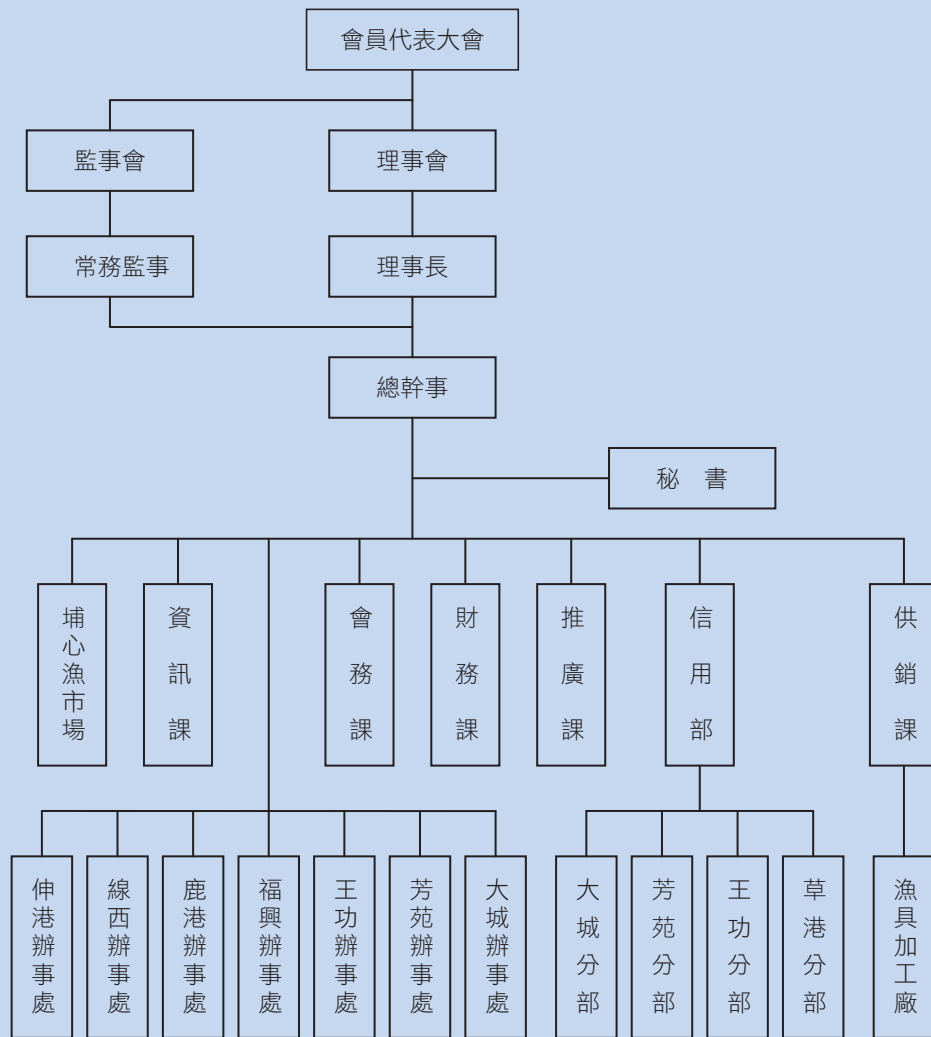


圖 11：臺灣地區漁會組織架構（以彰化區漁會為例）

資料來源：彰化區漁會

漁會經辦業務如下：

一、經濟事業

早期漁會的經濟事業，都是與漁業生產、漁民生活有直接關連的業務。1954 年漁會改進以前，臺灣省各基層漁會所辦理的經濟事業，有魚市場 35 處、充電所 9 處、定置漁場 6 處、共同運銷 5 處、漁用物資供應 2 處、加油站及交通船各 1 處、製冰廠及冷藏庫 2 處、信用部 3 處…等。1961 年臺灣地區各漁會，經辦魚市場者共有 53 處、冷藏製冰廠 25 座、冷藏箱 5 具、辦理魚貨共同運銷 17 單位、漁用物資供應 16 單位、充電所 25 所、漁船加油站 9 處、簡易魚產加工場 12 所、經營漁船 4 艘、定置漁場 8 處、魚貝繁殖場 13 處、貝類殼灰場 2 所等。1969 年漁業局實施漁會總清查時，



主要的經濟事業為，魚市場 68 處、漁船用油 37 處、製冰冷藏 30 處、網具加染場 27 處、漁業用鹽 18 處、共同運銷 14 處、定置漁業權 7 處、信用部 4 處、交通船 3 處、漁業電臺 2 處等（註 30）。除政府委辦事業或專營事業如魚市場之外，屬民間可經營事業如製冰廠、冰藏庫等均無法與民營相競爭，甚至無法維持。

魚市場為魚貨交易的場所，日據時期係委託水產會經營。1951 年，臺灣省政府規定生產地魚市場（各漁港區內漁船卸貨處）由漁會經營管理，魚市場遂成為受保障的漁會專營事業。魚貨透過魚市場交易，接受漁會服務並獲得保障，本應受到魚貨主的歡迎。但事實上，臺灣魚貨場外交易一直不斷，且持續增加。1970 年開始以後，魚貨經魚市場拍賣，除由市場按交易總價收取 12.5‰ 管理費以外，並代收漁民勞保備付金 22‰，漁業發展基金遠洋漁業 1.5‰、沿近海及養殖業 0.75‰，漁港修護費〔各地不同，以魚貨物計算者收當日交易總值 10‰ 或箱魚每箱新臺幣（以下同）2 元〕，場外交易更加嚴重。1982 年「農產品市場交易法」頒布，交易法第 21 條規定，漁民可直接零售魚貨，可以不在批發市場中交易，1986 年加值型營業稅實施等，一連串不利於在魚市場交易的措施更是雪上加霜，後來雖然陸續修正取消一些不適措施，卻已經難以挽回，魚市場交易大幅萎縮（註 31）。

2012 年全國各區漁會所經營的經濟事業，計有魚市場、供銷部、購物中心、製冰冷藏廠、漁船上架場、魚類共同運銷、漁船用油轉售等管理費或毛利收入約 5.3 億元，此外，尚有少數漁會辦理代管漁港加油站，或漁用鹽轉售等（註 32）。

二、金融事業

漁會的金融事業延襲自日據時期，當時漁業組合及水產會均辦理漁業貸款之業務。1933 至 1935 年先後修正漁業法及漁業組合法，創立漁業協同組合出資制度與組合員存款辦法。改組水產業會後，在經濟部門中也有辦理會員漁業貸款及存款業務。小港、琉球、高雄及蘇澳四地區漁會延續日據時期漁業組合時之業務，均繼續辦理金融業務，歷史久遠。1981 年 7 月漁會法修正，在第 2 章「任務」第 5 條明訂「漁會為辦理會員金融事業，得設立信用部，並視同銀行業務管理…」，1982 年財政部頒布「漁會信用部業務管理辦法」規定，漁會會員人數 500 人以上，會員擁有漁船筏 100 艘以上，或養殖面積 500 公頃以上規模，前一年魚市場交易額在 5,000 萬元以上，可依規定申請成立信用部（註 33）。次年計有基隆、頭城、南縣、彰化、嘉義、南市、梓官及澎湖等，8 家區漁會先後成立信用部，至 2001 年前共有 27 家區漁會成立信用部。

據 1998 年臺灣省漁會工作督導總報告資料顯示，當時漁會金融事業盈餘，占漁會總盈餘 50% 以上，成為漁會主要的收入來源。1997 年以後因亞洲金融風暴，漁會信用部經營困難，逾放比高居不下，1999 年出現虧損，2001 年 8 月，財政部命令銀行接管經營不善之農漁會信用部 29 家（27 家農會信用部、2 家漁會信用部），梓官區漁會信用部併由農民銀行接管（註 34），枋寮區漁會信用部併由第一銀行接管，其他漁會信用部在政府輔導整頓之下，逐漸恢復正常經營。2012 年全國 25 家漁會信用部，共有存款餘額 470 億元，共盈餘 1.54 億元，而以彰化區漁會存款 86 億元為最高（註 35）。



三、服務事業

漁會法第 4 條規定漁會的任務中，明訂 19 項有關漁業、漁民、漁村的事業項目，除了經濟與金融事業外，尚包括保障漁民權益、提高漁民知識技能、改善漁民生活等為漁民服務方面的任務。漁會的服務事業包括宣導漁業法規，調解漁事糾紛，協助漁船漁民保險、漁民海難及天然災害救助。辦理漁業文化，漁民子弟獎學金，漁村環境改善，衛生教育；發展漁村副業，輔導漁民增加生產改善生活，漁民福利及社會服務等；接受委託協辦漁會會員勞保健保業務，協助政府保護水產資源及漁港管理、污染防治等（註 36）。

漁業推廣教育係漁會重要工作項目之一，早期因漁會體制不全，財務拮据，全省漁業推廣工作均由臺灣省漁業局、水產試驗所、縣市政府推廣辦理，漁會僅擔任配合支援的角色。1975 年漁會法修訂時，將漁會任務中「漁業改進」改為「漁業推廣」，由中國農村復興聯合委員會（行政院農業委員會的前身）在中央加速農建計畫，漁業部門訂定「加強漁業基層工作人員及推廣教育計畫」，輔導臺灣省漁會成立推廣組，統籌辦理全省漁業推廣工作（註 37）。初期，農復會支助輔導約僱海洋院校相關科系畢業生 21 名，擔任推廣員，派駐縣市政府或基層漁會辦理推廣工作，其後逐漸增加人力，將不同性質的漁民組織專業研究班，納入推廣系統之中。1985 年漁村四健、家政推廣開始輔導辦理。1987 年各公立海洋院校陸續設漁業推廣委員會，指導協助漁會辦理漁業推廣（註 38）。

1988 年漁會法部分條文再修正，增訂農業金融機構得就每年度所獲純益之中，撥出 4%，充作各級漁會輔導及推廣經費。經過農業行庫經費的支援，漁會乃充實人力、健全組織，擴大辦理漁事、四健、家政之推廣教育。101 年全國各級漁會，計有漁事推廣班 838 班，漁事推廣員 86 人，四健推廣組 264 組，四健指導員 78 人，家政推廣班 593 班，家政推廣員 78 人（註 39）。

伍、結語

百餘年以來，臺灣的漁會（包括其前身漁業組合）一直是臺灣漁民團體的主流，提供漁民各項服務，也接受政府的輔導與補助，扮演政府與漁民間的橋樑。早期資訊不良，民智未開，漁民只為溫飽需求不多，漁會掌有資源，成為漁民的依靠，如今社會快速改變，經濟活動提升，漁民自由度高，漁會卻未能及時調適改善，以致許多漁會陷入財務的困境，服務也無法滿足漁民的需求，漁會在漁民心中的地位與重要性已大不如前。

如今，全國區漁會精簡為 39 單位，全國漁會也已經成立，面對多元化及國際化的新環境，漁會必須迅速改變開放，強化體質、吸引人才、創新事業，企業化經營提升競爭力。其實，漁會的資源很多，漁業的特色也是其他產業所難擁有，應思考如何利用這些特殊的利基，跨領域結合異業，開創新價值，讓漁民會員共享，使臺灣漁會不斷精實壯大，發揮服務漁民繁榮漁業與漁村的重要任務。



註 釋

- 註 1：胡興華，《臺灣漁會譜，漁業推廣專輯（六）》，（臺北市：臺灣省漁業局，1998）。
- 註 2：同註 1。
- 註 3：內藤春吉、許冀武，《臺灣漁業史：臺灣研究叢刊第 42 種》，（臺北：臺灣銀行經濟·研究，1957），頁 7-8。
- 註 4：中華民國全國漁會，《中華民國全國漁會簡介》，（新北市：中華民國全國漁會，2012）。
- 註 5：同註 1。
- 註 6：吉越義秀，〈臺灣水產史（一）（二）〉，《台灣水產雜誌》第 293、294 號（1939）：21-30，1-14。
- 註 7：胡興華，《躍漁臺灣，漁業推廣專輯（十）》，（臺北市：行政院農業委員會漁業署，2004），頁 169-173。
- 註 8：臺灣總督府編，〈台灣總督府事務成績提要第四章，民政部 殖產局〉，（臺北：成文出版社，1985）。
- 註 9：同註 8。
- 註 10：岡本庄七，〈台灣的漁業組合概況〉，《台灣水產雜誌》第 290-291 號（1939）。
- 註 11：同註 3。
- 註 12：同註 10。
- 註 13：同註 10。
- 註 14：同註 8。
- 註 15：同註 6。
- 註 16：同註 1。
- 註 17：同註 1。
- 註 18：同註 3。
- 註 19：柯振榮，〈台灣之漁會〉，《臺灣銀行季刊》第 25 卷第 1 期（1974）：237-272。
- 註 20：同註 19。
- 註 21：臺灣省政府社會處，《臺灣省改進各級漁會手冊》（南投縣：臺灣省政府社會處，1955）。
- 註 22：同註 19。
- 註 23：游秀文，〈台灣漁會恢復實施股金制度可行性之研究〉（碩士論文，國立海洋大學應用經濟研究所，2003）。
- 註 24：臺灣省文獻委員會，《重修台灣省通志》卷四 經濟志 漁業篇（南投縣：臺灣省文獻委員會，1993），頁 576-604。
- 註 25：中華民國全國漁會，《中華民國全國漁會督導工作總報告》（新北市：中華民國全國漁會，2012）。
- 註 26：臺灣省政府農林廳漁業局，《機關志》（臺北市：臺灣省政府農林廳漁業局，1998），頁 321-359。
- 註 27：同註 4。
- 註 28：同註 24。
- 註 29：同註 24。
- 註 30：同註 26。
- 註 31：胡興華，〈臺灣的魚市場（下）〉，《漁業推廣月刊》第 227 期（2005）：14-23。
- 註 32：同註 25。
- 註 33：吳晨瑜，〈漁會組織再造與事業經營之研究—以台北縣區漁會為例〉（碩士論文，國立海洋大學海洋事務與資源管理研究所，2008）。
- 註 34：同註 33。
- 註 35：同註 25。
- 註 36：行政院農業委員會漁業署，《漁會輔導法規解釋彙編》（臺北市：行政院農業委員會漁業署，2012）。
- 註 37：同註 24。
- 註 38：行政院農業委員會，《耕耘臺灣農業大世紀：漁業風華》（臺北市：行政院農業委員會，2012），頁 320-341。
- 註 39：同註 25。